

Gunnilse Centrum

Kulturmiljöunderlag inför detaljplan



Innehållsförteckning

Inledning

Bakgrund 3

Historik

Den historiska utvecklingen sedd ur kartorna 4

Byggnader 6

Angereds kyrka och kyrkogård 6

Angereds kyrkskola 6

Åldersomshemmet 7

Församlingshemmet och prästbostaden 7

En allmän beskrivning av undersökningsområdet 8

Landskapet 8

Bebyggelsen 9

Kulturhistorisk beskrivning av landskapet 10

Odlingslandskapet – bebyggelsestrukturer och historiska samband 10

Allmänt 10

Undersökningsområdet 10

Kulturhistorisk beskrivning av bebyggelsen 12

Angereds kyrkväg 12

Gunnilsevägen 13

Gunnilse skolväg 14

Arkitektoniska och upplevelsemässiga kvaliteter 15

Landskapet 16

Visuella samband och siktlinjer 18

Avslutande diskussion och sammanfattning 19

Sammanfattande punkter 19

Kritiska punkter 20

Källor 20

Inledning

Bakgrund

Archidea har fått i uppdrag att utföra ett kultur- miljöunderlag inför detaljplansarbete av Gunnilse centrum.

Syftet är att visa på områdets kulturhistoriska, arkitektoniska och landskapsmässiga kvaliteter. Underlaget skall fungera som hjälp vid konsekvensbeskrivningar samt vid plan- och bygglovsärenden.

År 2009 godkändes ett program för Gunnilse centrum av byggnadsnämnden. Samråd om detaljplan planeras under våren 2013.

Inom området finns miljöer som ingår i kommunens bevarandeprogram. Dessa områden omfattas av Angereds kyrka med kyrkogård samt en närliggande äldre skolbyggnad; Gunnilse gamla småskola. Sydost, på andra sidan dalgången om kyrkan, ligger ännu ett skolhus samt lärarbostad, som också ingår i programmet.

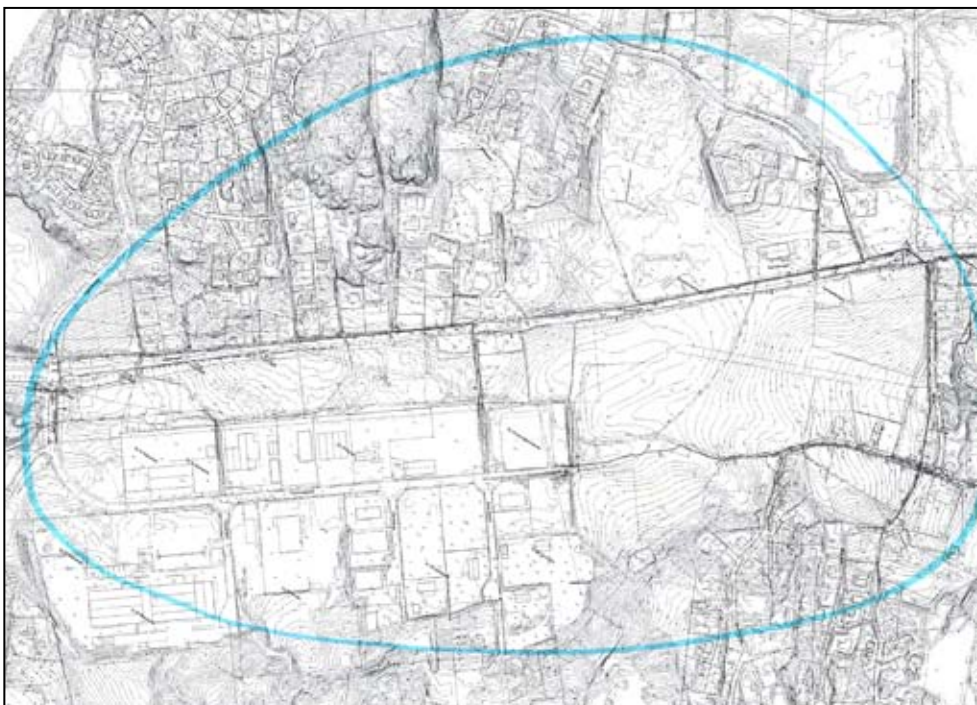
Området ingår också som ett värdefullt natur- och kulturmiljöobjekt i Göteborgs kommun.

Läshänvisning:

I rapporten hänvisas text till kartor och bilder genom litterering enligt a), b) osv. Ny påbörjad litterering gäller under respektive huvudrubrik.



Vy från Angereds kyrka.



Ungefärligt undersökningsområde.

Historik

Området utmed Göta Älv och Lärjeåns dalgång är de mest lämpade områdena för odling och bebyggelse, människor har utnyttjat markerna för dessa ändamål ända sedan forntiden. De historiska spåren och kulturlagren är många i undersökningsområdets landskap. På flera platser syns rester av bebyggelse med stengrunder och murar. Stengärdesgårdar finns det på många ställen ute i markerna. Intill kyrkan och skolbyggnaden ligger en jordkällare och rester av grundmurar.

Angered fick sitt namn efter kyrkbyn som 1415 skrevs Awngaryd. Det har troligen sitt ursprung i ett fornsvenskt personnamn, möjligen Agund och ryd, som betyder röjning.

Byarna längs Gråbovägen har en lång historisk kontinuitet med anknytning till odlingslandskapet. Flera av samhällena har anor från 1500-talet, kanske ännu längre tillbaka. På 1550-talet bestod Angereds by av fyra gårdar, Angered Stommen, Gustegården, Larsgården och Angered Eriksgården. Namnen återkommer i vägar, benämningar på områden och byar.

Vid mitten av 1700-talet skedde storskiftet. Syftet var att samla många mindre jordbitar till några få, större. Det skulle underlätta jordbruket och även undanröja tvistemål om tomtgränser.

På 1830-talet genomfördes enskiftet i samtliga byar i Angereds socken. Då fick varje gård sin odlade jord sammanförd till ett enda område. Det innebar att flera bönder fick flytta ut ur byn.

Industrialiseringen innebar att flera verksamheter och företag relaterade till jordbruk och mark startade; t ex kvarnar, tegelbruk och grustag. 1900 kom järnvägen hit – Västgötabanan – vilket kom att underlätta mycket för företagen och bönderna med transport av varor in till Göteborg. Vid Gunnilse station utvecklades ett litet stationssamhälle. By-samhället växte och även fritidshus uppfördes här fram till 1967 då järnvägen lades ner. Landsvägen (Gunnilsevägen) passerade förbi Gunnilse, vilket också hade stor betydelse för samhället och påverkade bebyggelsens framväxt söder om dalgången. Fram till 1967 var Angered en egen kommun i Älvsborgs län.

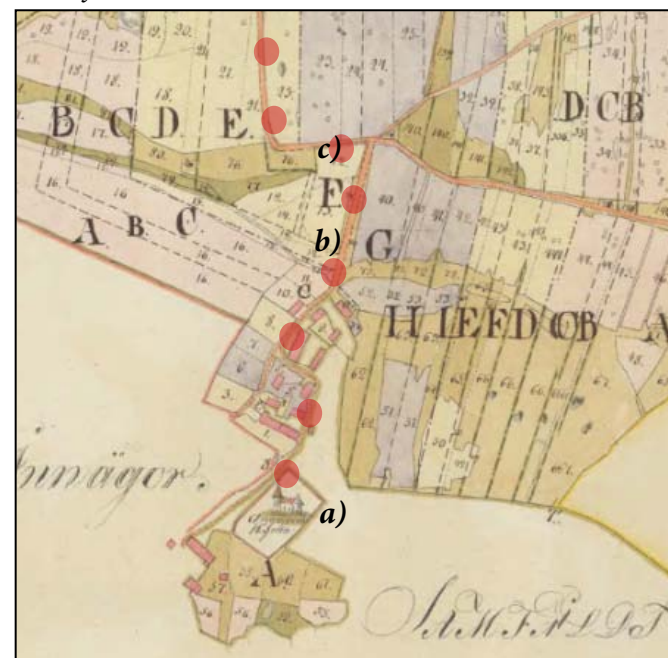
Den historiska utvecklingen sedd ur kartorna
Ur kartorna kan man avläsa att vägen till Stommen - Stommavägen, Angereds kyrkväg och Gunnilsevägen är gamla vägar i området. Vägarna som går att se på de olika kartorna intill är markerade, de är anpassade efter dåtidens bebyggelse så sträckningen är inte exakt densamma. Gunnilsevägen förgrenar sig på kartan från 1890 som den inte gör på 1814-års karta, men där finns en gränsmarkering som överensstämmer med senare vägsträckning och som möjligen kan ha haft en stig som inte är markerad. Man kan också se att det funnits en bybebyggelse vid Stommen och byggnader utmed nämnda vägar. På 1962 års karta syns tydligt att vid platsen för jordkällaren har det varit någon typ av utmark med tillhörande byggnader. Vid en inzoomning av kartan från 1814 *e)* kan man se byggnader vid platsen för jordkällaren idag och resterna av murar efter bebyggelse. Det syns även på den ekonomiska kartan från 1962. Husen ligger också generellt mer samlad och tätt intill vägarna på de äldre kartorna. I

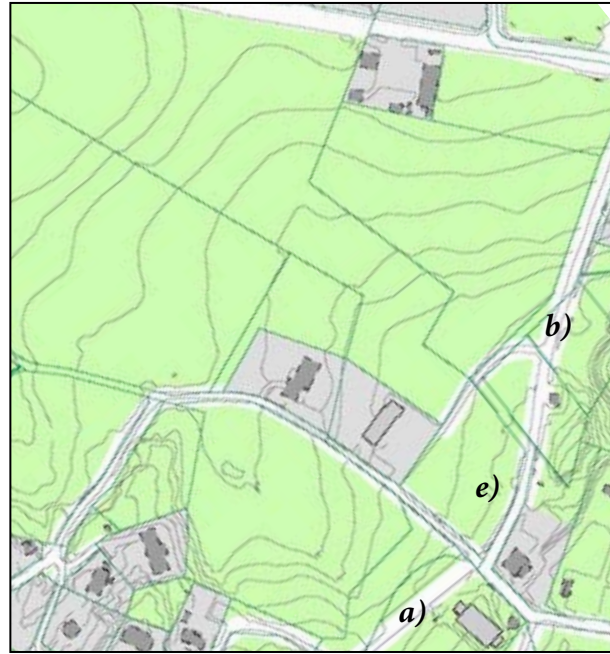
övrigt kan man notera att odlingsfältet intill nuvarande Gråboväg varit fritt från bebyggelse under alla år som kartorna redovisar.

- a) Kyrkan
 - b) Angereds kyrkväg
 - c) Gunnilsevägen, gamla landsvägen
 - d) Stommavägen
 - e) Platsen för jordkällaren.
- Markering av vägsträckning

Karta från 1814.

1.





Detalj av karta från 1814 och dagens bygglovsskarta.

Karta från 1890-97.

2.



3.

Ekonomisk karta från 1962.



1. Karta från 1814 där Kyrkvägens och Gunnaredsvägens sträckning är markerad.
2. På kartan från 1890 (som har en annan skala) kan man se att Gunnilsevägen förgrenar sig mer och att Stommavägen också finns med (d).
3. Dagens karta visar hur vägsträckningarna har utvecklats. Gråbovägen anlades på tidigare jungfrulig mark.

Flygfoto från idag.

Byggnader

Urvalet av byggnader har gjorts utifrån Göteborgs Bevarandeprogram och en bedömning av intressanta byggnader med kulturhistoriska kvaliteter.

Angereds kyrka och kyrkogård

Angereds kyrka är troligen från 1200-talet. 1791-93 genomfördes en omfattande reparation av Angereds då fallfärdiga kyrka. Den fick då den nuvarande storleken och huvudsakliga utseende. Sakristian är dock tillbyggd på 1920-talet.

Det har troligen funnits en kyrka på platsen sedan 1100 eller 1200-talet och kyrkogården härstammar med all sannolikhet från samma tidsperiod och har kvar sin ursprungliga form. Den nya kyrkogården invigdes 1917. Kyrkogården har sedan utvidgats i nordost och i sydväst 1972.

Angereds kyrkskola

Enligt kyrkolagen från 1686 skall prästen eller klockaren lära barnen att läsa. Detta krav förstärktes under 1700-talets senare hälft då konfirmationen blev vanlig, det krävdes av ungdomarna att de kunde läsa. 1821 skrevs vid en sockenstämma: ”barnundervisningen bestrides av en sockenbo Nils Olsson på Gunnilse måse. Ingen kringstrykande person begagnas eller får hädanefter befatta sig med detta yrke, innan hans frejd, uppförande och skicklighet blivit beprövad av kyrkoherden.” 1887 beslöt av kommunen att en ny skola skulle uppföras nära Angereds kyrka. Det blev så att man år 1890 flyttade ett f d sockenmagasin från Rösared till platsen

Bilden är tagen 1919 på kyrkskolan, ur En bok om Angered.



Kyrkskolan/småskolan: de båda bilderna nedan ur Göteborgs Stadsmuseums arkiv, tagna 1981 av S W.



Ålderdomshemmet Ur En bok om Angered, taget 1966.

på andra sidan Lexbydalvägen, från kyrkan. Det inreddes som skola och lärarbostad. Skolan lades ner på 1960-talet.

Ålderdomshemmet

Ovanför kyrkan ligger ålderdomshemmet från 1928.

Ur En bok om Angered; församlingshem och präsbostad.





F d ålderdomshemmet ägs idag av kommunen.

Folkskolan och lärarbostaden

Folkskolan vid Gunnilse skolväg uppfördes 1907.
En lärarbostad längre ner längs vägen byggdes 1930
ritat av O W Wikander.



Ur En bok om Angered. Bilden visar folkskolan uppfört 1907.

Församlingshemmet och prästbostaden

Församlingshemmet bygdes 1959 och prästbostaden nedanför 1962. Bilden ovan är tagen ur "En bok om Angered" och bör vara tagen under mitten av 1960-talet. Den visar även att marken intill användes för odling.

Församlingshemmet idag med rester av äldre byggnader samt jordkällare på tomten mot Anegerds kyrkväg.



En allmän beskrivning av undersökningsområdet

Landskapet

Planområdet breder ut sig på båda sidor av Gråbovägen väster om Angereds kyrkby. Området karaktäriseras av ett öppet, lätt kuperat och böljande landskap, omgiven på alla sidor av mer eller mindre accentuerade och trädbevuxna höjdparter.

a) Den öppna marken är vackert böljande och svagt skålad med ett **b)** vassbevuxet lågparti i den västra delen, mellan Åspereds industriområde och Gråbovägen. Områdets avvattnings sker mot sydväst men är i det närmaste dold av de uppfyllnader som gjorts för industriområdet. Visuellt begränsas den öppna marken av den omgivande trädvegetationen och bebyggelsen, i synnerhet av **c)** ICA-butiken som har en framträdande placering i landskapet. Tre mindre områden med öppen mark är belägna **d)** väster om kyrkan, **e)** söder om den lilla bäcken och **f)** norr om Gråbovägen där det tidigare fanns ett sandtag.

Det bedrivs ingen odling på den öppna marken och det finns ingen bondgård som skulle kunna ge området en karaktär av aktiv jordbruksbygd. Det tycks pågå en långsam igenväxning i ytterkanterna av det öppna området. Trädvegetationen domineras av unga och halvunga lövträd. De största, och troligen äldsta träden, växer i området väster och norr om prästgården **g)**.

Gråbovägen löper i en rak linje genom området i kanten av den öppna marken. Vägen sätter till stor del sin prägel på området, både genom sin fysiska närvaro, genom fordonens rörelser och genom trafikbuller. Angereds kyrka **h)**, som ligger placerad förhöjt i områdets nordöstra del, var troligen mer dominerande i äldre tid. Idag är den delvis skymd

av vegetation. I stället för kyrkan är det ICA-butiken **c)** med sin närhet till vägen och placering i det öppna landskapet som idag utgör områdets fokus. Det aktuella området har ingen visuell kontakt med det vidsträckt, öppna kulturlandskap som breder ut sig i öster och nordost, i riktning mot Olofstorp och Bergum.

Illustrationen visar de olika landskapsrummen enligt beskrivningen.



Bebyggelsen

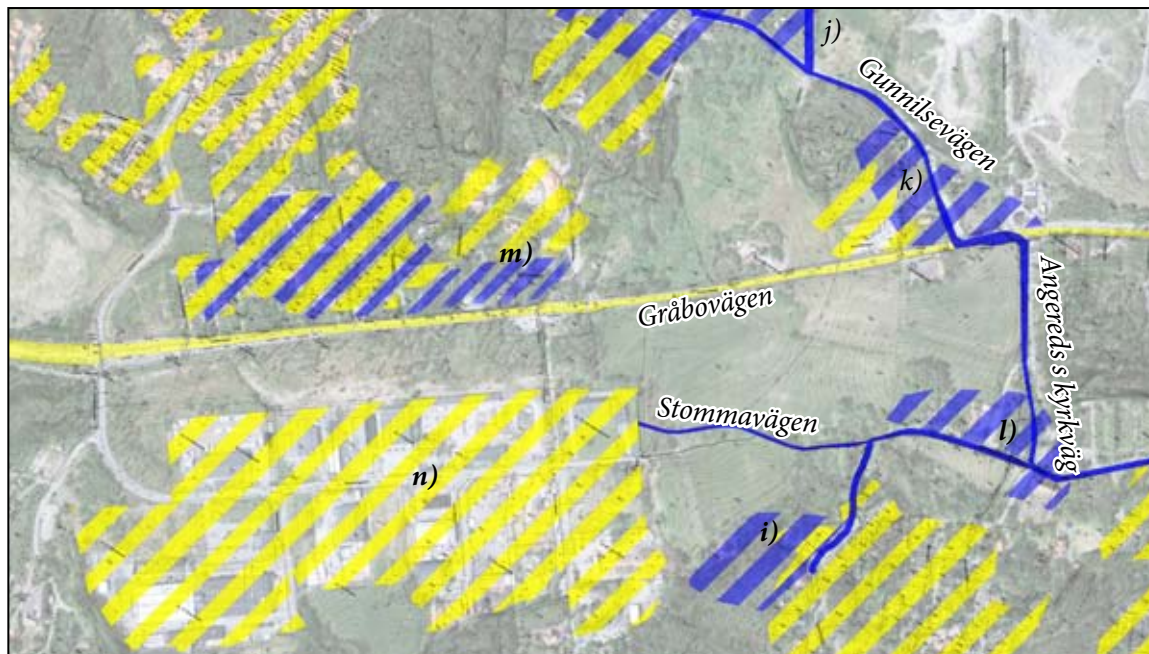
Bebyggelsen i sin helhet ligger utspridd eller längs med äldre vägar och består främst av bostäder och gårdar. Längs med Gunnilsevägen, som leder in i den nordvästra delen av området, **k)** ligger främst äldre bostadshus och gårdsbebyggelse. Den leder även förbi ett grustag.



Den äldre bebyggelsen är placerad utmed vägarna eller i utkanterna av det öppna landskapet, mot höjderna och skogspartierna **i)**.

Inom hela området finns en hel del rester från äldre bebyggelse, stengärdesgårdar och söder om kyrkan finns en jordkällare bevarad **l)**.

Åspereds industriområde **n)** karaktäriseras av ett större, avskalat och flackt bebyggelseområde. Det begränsas idag mot Gråbovägen av ett trädbevuxet långsmalt fält.

i) Äldre bebyggelse i det tidigare odlade landskapets utkant.



-  Äldre vägsträckningar och bebyggelse.
-  Senare tids vägsträckning och bebyggelse.



m) Folkskola och lärarbostad uppförda 1907 och 1930.

j) Äldre gårdsbebyggelse invid Gunnilsevägen.

k) Traditionell placering av hus intill vägen, början av Gunnilsevägen.



Kulturhistorisk beskrivning av landskapet

Odlingslandskapet – bebyggelsestrukturer och historiska samband

Allmänt

Området ligger inom Lärjeåns dalgång, ån ligger norr om Gråbovägen. Lärjeåns dalgång karaktäriseras som ett mycket vackert och vidsträckt åkerdominerat landskap i anslutning till ett av västra Sveriges allra bäst utvecklade ravinsystem. Dalen sträcker sig från sjön Mjörn till Göta älv i Lerums och Göteborgs kommuner. Genom årtusenden har Lärjeån tagit sig fram och bearbetat sig neråt i de lätteroderade sedimenten. Det ravin- och meanderlandskapet som bildats har ingen motsvarighet i Göteborgsregionen. Förutsättningarna för jordbruk har varit mycket goda och landskapsbilden domineras av öppna, odlade ytor. Lärjeåns dalgång innehåller många värdefulla biotoper som t ex lövskogar, snår, raviner, ängsmarker, vattendrag m fl. Flera intressanta fågelarter häckar i området och kring ån. Området tillhör en lövskogsregion där skogen skövlats och sedan medeltiden till stora delar varit skogsfattig. Ravinlandskapet har flera geologiska kvaliteter med meandrande vattendrag, korvsjöar och flera olika skredtyper. Risker för jordskred i dalgången är den största i Sverige. Lärjeåns dalgång är varierad med betad mark, ädellövsskogar och alskogar. Jordbruksnäringen har dominerat

sedan förhistorisk tid. Landskapsbilden karaktäriseras av öppna, odlade ytor.

Området klassas som mycket högt bevarandevärde ur natursynpunkt av Länsstyrelsen i rapporten Värdefulla odlingslandskap i Göteborgs och Bohuslän bevarandeprogram för odlingslandskapet natur- och kulturvärden. Kulturmiljön värderas ha stor betydelse ur bevarandesynpunkt.

Undersökningsområdet

Området delas av Gråbovägen till två områden norr och söder av vägen. Söder om vägen ligger Äspereds industriområde på ett flackt landskap. Åt norr ligger ett öppet fält som tidigare varit en plats för deponi, sk Janssons grop. Det kommer att förbli obebyggt enligt nuvarande planer, eventuellt kan en bollplan anläggas här. Gunnilsevägen leder från Gråbovägen och kantas av främst äldre bostadsbebyggelse. Över det öppna fältet åt söder böljar landskapet och karaktäriseras av trädridåer och kyrkan som skymtar på en höjd.

Vid **a)** Angereds kyrka finns en välbevarad bebyggelsekärna, med kyrka, kyrkogård, skola, ålderdomshem, församlingshem och **b)** en stor gammal jordkällare. Vid platsen finns också lämningar från stengrunder och stengärdesgårdar. Dessa kulturlager är mycket viktiga att bevara för att kunna läsa landskapets historiska kontinuitet. Det finns ett värde i att denna sockenkärna har ett visst omland utan påträngande ny bebyggelse. Den öppna marken väster om **c)** kyrkan ger en tilltalande agrar karaktär till området. Det är värdefullt att denna mark även framgent slås eller betas.



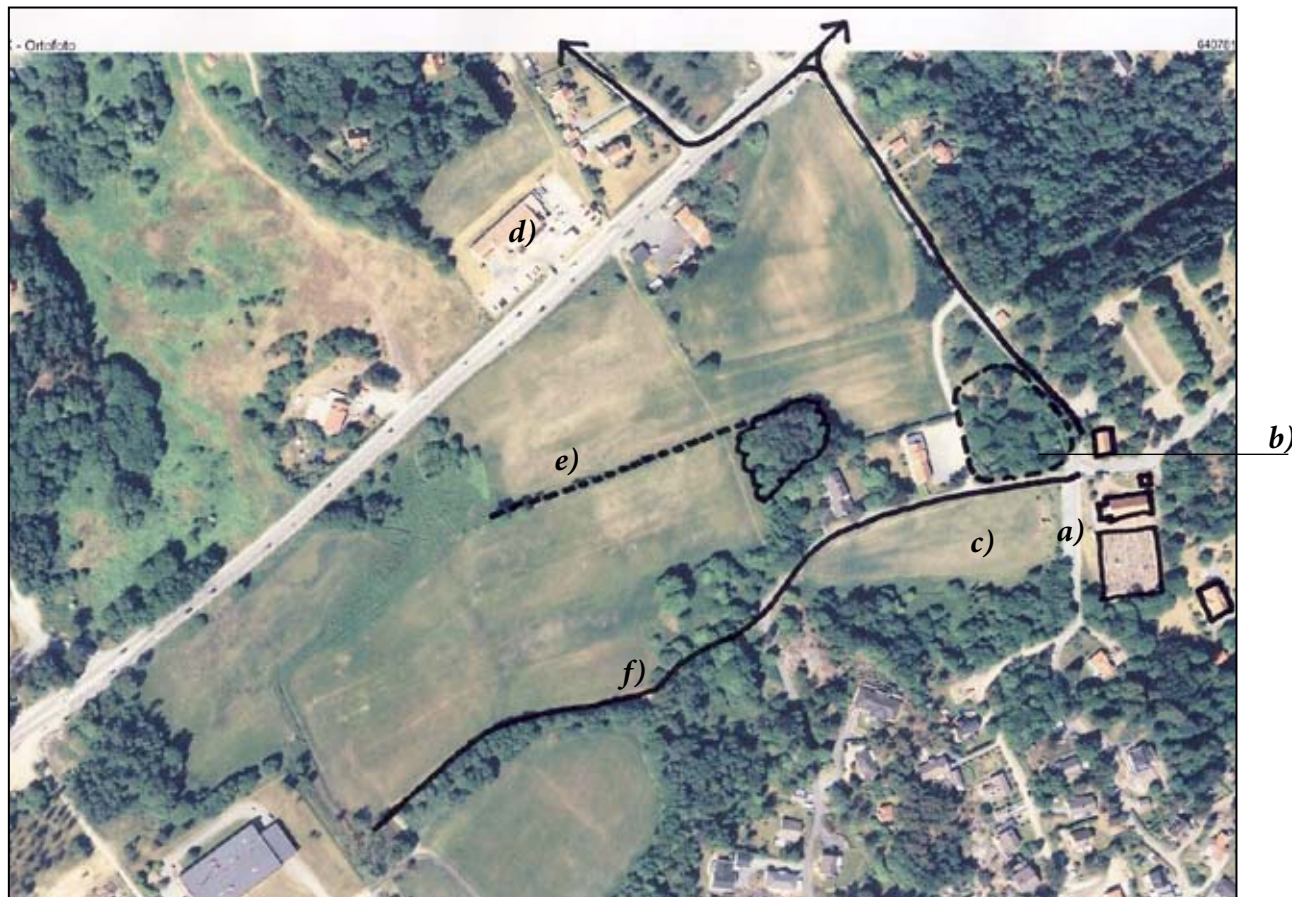
Bilderna visar resterna av stengrunder och jordkällaren intill kyrkomiljön, stengärdesgård invid Angereds kyrkväg. Nedersta bilden visar hur viktig det öppna landskapet framför kyrkan är för dess dominans i landskapet.

Övrig bebyggelse inom området är av förhållandevis ungt datum. Traditionellt placerades bebyggelsen ofta i gränsen mellan den öppna jordbruksmarken och höjdpartierna med sämre odlingsförutsättningar. Inom området finns en del hus som under 1900-talet placerats i dessa lägen men andra byggnader, som *d)* ICA-butiken och en del av industribebyggelsen, har placerats på den öppna marken. Bebyggelsestrukturen ger därför ett något splittrat intryck.

Det går en gammal *e)* ägo gräns tvärs över den öppna marken, i riktning ostnordost-västsydväst. Gränsen syns idag i form av en låg stengärdsgård, bevuxen med fläder och hagtorn m.m.

Utmed bäcken *f)* som leder från nordost - sydväst växer en trädridå ute på den öppna marken. Från Stommevägen leder en stig ner till bäcken, och här finns en gammal stengärdsgård samt övervuxen granhäck som bildar ett historiskt spår i landskapet. Gärdesgården och bäcken är kvaliteter som bör vårdas och bevaras. Trädridån har också ett positivt upplevelsevärde.

Förutom sambanden inom Angereds kyrkby finns det inga tydliga kulturhistoriska samband inom området. Det är dock angeläget att kyrkans synlighet i landskapet bevaras och helst förbättras.



Bilden till vänster visar ett äldre hus traditionellt placerat intill den skogsklädda bergspartiet med det öppna fältet framför. Bilden ovan visar jordkällaren intill kyrkan.

Kulturhistorisk beskrivning av bebyggelsen

Här följer en beskrivning av de byggnader som kan sägas ha kulturhistoriska kvaliteter, grundat på ålder, placering och arkitektoniskt uttryck.

Angereds kyrkväg

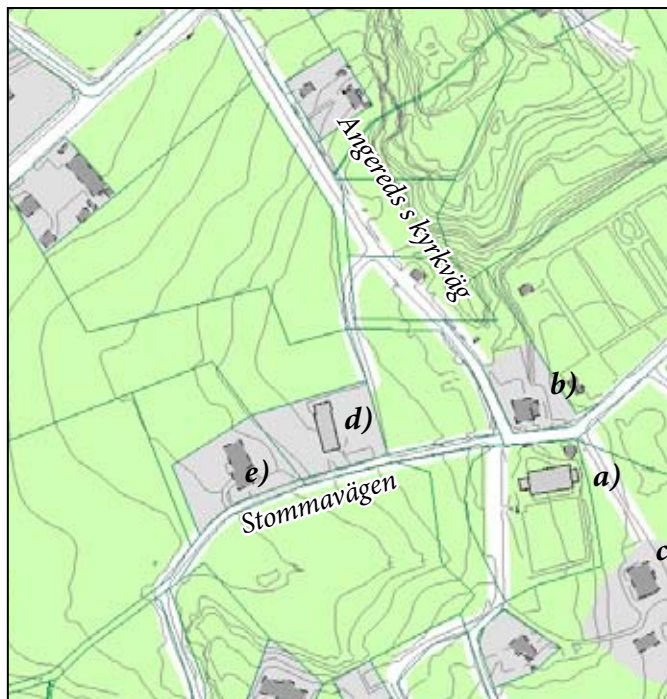
a) Angereds kyrka och kyrkogård

Angereds kyrka är troligen från 1200-talet. 1791-93 genomfördes en omfattande reparation av Angereds då fallfärdiga kyrka. Den fick då den nuvarande storleken och huvudsakliga utseende. Sakristian är dock tillbyggd på 1920-talet.

Kyrkan ligger på ett höjdparti i Angereds by med ett öppet landskap i väster. Kyrkobyggnaden och den gamla kyrkogården omges av en slåthuggen stenmur. I norra och västra muren finns vitputsade stigluckor. Anläggningen består av kyrka, kyrkogård i två skilda delar, klockstapel, stigluckor och kyrkskola. Intill kyrkan ligger också ett församlingshem, prästgården och ett f d ålderdomshem.

Kyrkan är vitputsad och saknar torn, med brant lutande sadeltak lagt med rött tegel. Gavelpartierna består av vitmålad träpanel.

a) Angereds kyrka och gamla kyrkogård.



Angereds gamla kyrkogård avgränsas av en ca en meter bred mur, utmed norra muren växer en gles trädrad. Från de två stigportarna leder en bred grusgång runt kyrkan.

b) Kyrkskolan



b) Kyrkskolan

Det f d skolhuset är av trä i en våning. Byggnaden består av en hög gråstenssockel, fasaderna är klädda med ljusmålad locklistpanel, korspostfönster med spröjs i nedre bågen och sadeltak täckt med tegel. Kyrkan och kyrkskolan bildar tillsammans en historiskt viktig miljö som ger en förståelse sambandet mellan skola och kyrka. Byggnaderna bildar också en upplevelsemässigt vacker miljö på båda sidor om den krökta och kuperade gamla vägen. Här finns stengärdesgård och framför husen ner mot dalen ligger det öppna kulturlandskapet.

c) Ålderdomshemmet / Lexbygården

Söder om kyrkan och kyrkogården ligger f d ålderdomshemmet – Lexbygården – som byggdes 1928. Det är en gulmålad byggnad av trä med slåtputsad sockel i två och en halv våningar samt inredd källarvåning. Fasaden är välbevarad 1920-tals arkitektur med äldre, tvådelade småspröjsindelade fönster och brutet sadeltak lagt med tegel. Till ålderdomshemmet hör en rödmålad ladugårdsbyggnad i en våning. Ägs idag av kommunen.

c) F d ålderdomshemmet



d) Församlingshemmet

Väster om kyrkan ligger församlingshemmet som byggdes 1959. Det är en långsmal byggnad i en och en halv våning med slätputsad fasad färgad i varm gul kulör. Sadeltak lagt med tegel. Tvådelade ursprungliga fönster och en enkel tegelfris kring entrén vid södra gaveln. Ursprungliga entrédörrar och räcken till entrétrapporna.



d) Församlingshemmet från 1959 samt detalj av entrétrappa.



e) Prästbostaden från 1962.



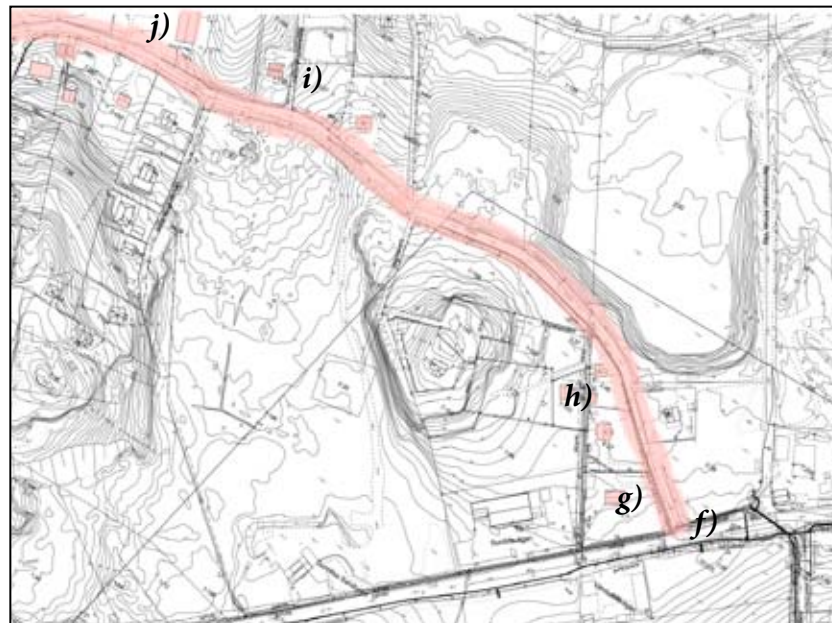
Detalj av församlingshemmet.

e) Prästbostaden

Längre ner på Lexbydalsvägen ligger prästgården byggd 1962 i en och en halv våning med sadeltak och fasader klädda i rött tegel.

Gunnilsevägen

Från Gråbovägen svänger **f)** Gunnilsevägen in. Utefter den krökta, gamla vägsträckningen ligger enskilda äldre villor och gårdsmiljöer (markerade i rosa på kartan) som fortfarande vittnar om ett visst levande jordbruk. Bostadshusen är övervägande uppförda med ljusmålade fasader av trä och sadeltak. Längre upp på Gunnilsevägen ligger ett flertal bostadshus från början av 1900-talet. Här ligger också Storgården som består av en välbevarad, äldre gårdsbebyggelse med manbyggnad, ladugård och ekonomibyggnader.



Äldre vägsträckningar och bebyggelse.

j) Gårdsbyggnad till Storgården.



g) Äldre bostadshus invid korsningen mellan Gråbovägen och Gunnilsevägen.



h) De äldre bostadshusen intill Gunnilsevägen.



i) Äldre bostadshus invid Gunnilsevägen.



Gunnilse skolväg

Från Gråbovägen går Gunnilse skolväg som leder till den gamla folkskolan.

k) Gunnilse folkskola

Skolan byggdes 1907 med klassrum och lärarbostad. Byggnaden är uppförd i en och en halv våning med sadeltak, sockel av gråsten och fasader av gulmålad locklistpanel. Klassrumsfönstren är stora och sexdelsindelade, av trä.

l) Lärarbostad

1930 uppfördes en lärarbostad ritat av O W Wikander. Bostaden byggdes senare om med bl a större fönster och nytt entréparti. Den är uppförd i två våningar med brutet tegeltäckt sadeltak. Fasaderna är klädda med locklistpanel och fönstren är tvådelade med småspröjsindelning.



k) Gunnilse gamla folkskola som idag fungerar som förskola intill en senare uppförd skola.



l) Lärarbostaden är ett vackert bostadshus än idag och ligger strax nedanför skolområdet.



Arkitektoniska och upplevelsemässiga kvaliteter

Bebyggelsen inom området karaktäriseras av en blandad arkitektur som domineras av bostadshus. Angereds kyrka är den äldsta byggnaden och har en framträdande placering och historisk tyngd i landskapet och miljön. Den tidigare odlade marken som fortfarande är öppen direkt framför kyrkomiljön, är viktig att hålla öppen för att kyrkan ska få behålla sin visuella pondus i landskapsbilden.

Det är den äldre bebyggelsemiljön med lämningar och rester från det gamla bondesamhället som ger området kontinuitet och en historisk förståelse. Murar, gårdsgårdar och andra lämningar är viktiga för upplevelsen av miljön och bidrar även till ett vackert uttryck.

De äldre bostadshusen, de är framför allt placerade längs med Gunnilsevägen, är också viktiga för upplevelsen av den äldre bygden och hur den växt fram. Deras arkitektoniska form och uttryck är generellt spretigt, men det kan visa på olika tiders stilideal och individuella önskemål i uttryck.

Den mer moderna bebyggelsen består dels av bostadshus, men framför allt byggnader anpassade för industri- och verksamhetsrörelser. ICA-butiken intill korsningen mellan Gråbovägen och Gunnilsevägen har en mycket framträdande placering i miljön, trots brist på arkitektonisk omsorg. Industribyggnaderna ger heller inget estetiskt upplevelsevärde, därför är den skyddande trädridan framför Gråbovägen viktig för upplevelsen av området från vägen.



Stengårdsgård, jordkällare och andra lämningar som stengrunder finns intill kyrkan.



Den öppna marken framför kyrkan är viktig för upplevelsen av kyrkans visuella betydelse i landskapsbilden.



Bostadshus uppförd i funktionalistisk stil med tillägg. Nedan: ladugård och äldre bostad vid Gunnilsevägen.



ICA-butiken invid Gråbovägen.

Landskapet

På katan på sid 17 illustreras några av de landskapselement och inslag som tillför stora kvaliteter i miljön.

Den böljande öppna marken har stort skönhetsvärde, framför allt för trafikanterna på Gråbovägen. De lövskogsbevuxna brynen **1)** omkring den öppna marken har en tilltalande varierande och ringlande karaktär.

Kyrkan tillför en historisk dimension till landskapet, även om den inte är så framträdande idag som den var tidigare. Området närmast kyrkan med den äldre bebyggelsen har stora upplevelsemässiga kvaliteter.

2) Lövskogspartiet väster och norr om prästgården har med de stora, gamla träden och öppenheten västerut upplevelsemässiga och rekreativmässiga kvaliteter. **3)** Den gamla vägen i områdets södra del utgör en tillgång i området, vilket förstärks av stengårdsgården, lövskogsvegetationen och den lilla bäcken som ansluter i den västra delen. Bäckens trädridån ger ett upplevelsemässigt vackert och levande inslag både på långt håll, från vägen, och när man rör sig i närheten.

4) Mellan Gråbovägen och Äspereds industriområde är ett hagmarksbetonat, gles trädbevuxet område som ger ett tilltalande intryck genom att det i viss mån bäddar in industriområdet och reducerar dess visuella dominans i landskapet.

5) En gammal, numera bevuxen, stengärdesmur som markerar en äldre gräns.



3) Här leder en äldre vägsträckning från Stommavägen, kantad av en stengärdesgård som är bevuxen med en gammal granhäck. Stigen leder ner mot bäcken och trädridån, se bild nedan.



2) De storvuxna lövträden vid den öppna markens utkant sydost om Gråbovägen, ger en tydlig markering om var den tidigare odlade marken slutar. De har också en upplevelsemässig kvalitet med sin pondus och vackra, högresta grönska.

3) Bäck med trädridå som ger ett upplevelsevärde även på nära håll.



4) Äspereds industriområde begränsas idag mot Gråbovägen av en trädridå som fungerar som en "buffert".





Kyrkans visuella, historiska dominans i landskapsbilden.

5) En gammal stengärdesgård som markerar äldre gräns. Idag är den överväxt till stor del.



3) Förtydligande av äldre vägsträckning, delvis kantad av stenmur.



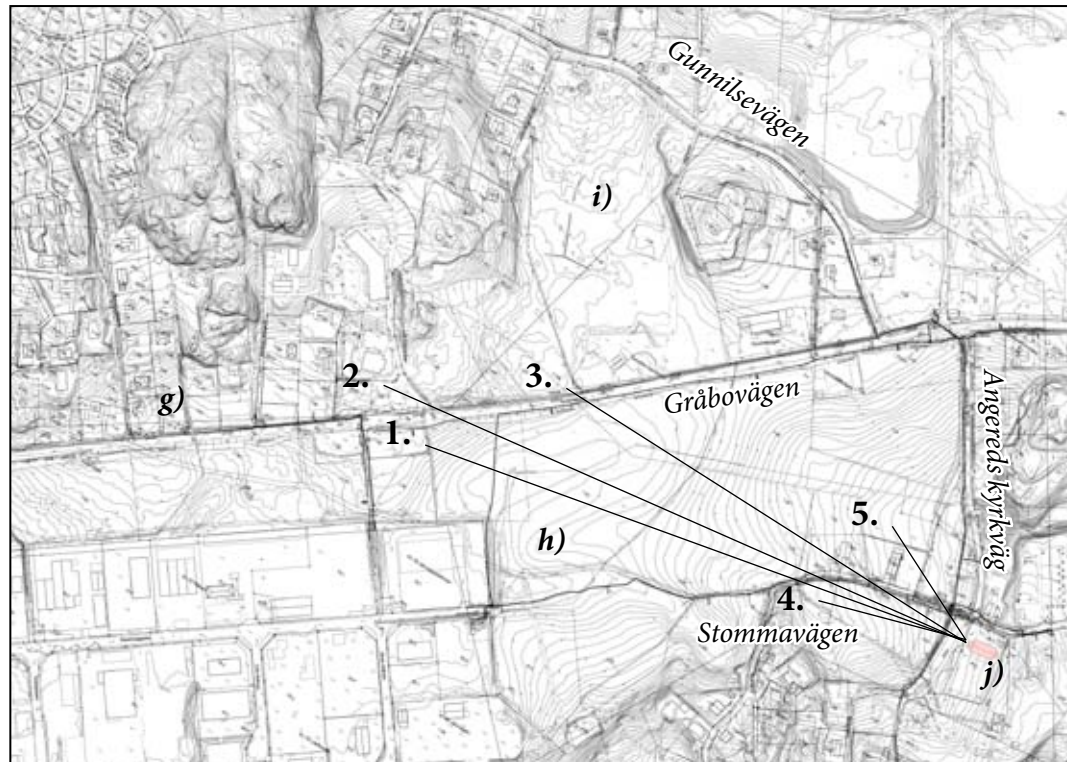
Vy bort mot den öppna marken 6) vid f.d "Janssons grop".



Visuella samband och siktlinjer

Landskapsbilden är öppen med vyer över jordbrukslandskapet. Områdets sydvästra del **g)** karaktäriseras av en tät bostadsbebyggelse intill Gråbovägen medan området på andra sidan vägen är öppet **h)** och avgränsas av industriområdet med sin avskalade bebyggelse i stora volymer. Efter industriområdet öppnar sig marken på båda sidor av vägen och landskapet är öppet och avgränsas endast av trädsamlingar och höjdnivåer. På norra sidan av vägen, **i)** vid Janssons grop, är landskapet öppet och marknivån höjer sig bort mot Gunnilsevägen i norr. Åt sydost ser man Angereds kyrka **j)** som höjer sig upp över landskapet och utgör ett viktigt landmärke i miljön.

Från Gråbovägen ser man kyrkan även om den skymts från vissa ställen av trädriddåer. Detta historiska visuella samband i landskapet är en viktig kvalitet. Kyrkan har troligen fungerat som landmärke sen den byggdes, så länge marken har brukats.



1. Vy från Gråbovägen.



2. Vy från Ekebacken/Gråbovägen.



3. Vy från Gråbovägen.



4. Vy från Stommavägen.



5. Vy från den öppna marken söder om Gråbovägen.

Avslutande diskussion och sammanfattning *Sammanfattande punkter*

Undersökningsområdet är aktuellt för en kraftig förtätning och utveckling med bostadshus och verksamheter. Gråbovägen kommer få en ny sträckning och det kommer påverka den befintliga bebyggelsen då några äldre bostadshus kommer rivas. Idag sätter Gråbovägen till stor del sin prägel i området, både fysiskt och bullermässigt.

Området har en lång historisk kontinuitet med odling och det öppna landskapet dominerar fortfarande miljön.

Inför en utveckling och planering av ny bebyggelse i miljön så kan det vara positivt att bevara kulturlandskapets karaktär. Genom planering av byggnadernas placering och höjder kan t ex kyrkans visuella betydelse bevaras. Att kyrkan får vara synlig från håll är av stor historisk vikt, särskilt vid en planerad tillbyggnad i området. De historiska spåren i markerna och de visuella sambanden ger då en viktig kontinuitet i bebyggelsemiljön.

Biotopskydd

Ett allmänt skydd som omfattar stenmurar i jordbruksmark. Även de murar som ligger i kanten mellan skog och åker är skyddade. Dispens skall sökas från Länsstyrelsen om de skadas eller tas bort. Om murarna är skadade eller delvis fallit sönder skall Länsstyrelsen definiera huruvida de fortfarande kan betecknas som stenmur / stengärdesgård. Skyddet omfattar även diken och lövskogsalléer. Inom aktuellt område finns ett flertal murar som omfattas av skyddet.

Bakgrund

Inom området finns miljöer som ingår i kommunens bevarandeprogram. Dessa områden omfattas av Angereds kyrka med kyrkogård samt en närliggande äldre skolbyggnad; Gunnilse gamla småskola. Sydost, på andra sidan dalgången om kyrkan, ligger ännu ett skolhus samt lärarbostad, som också ingår i programmet.

Flera äldre byggnader som inte ingår i programmet har också kulturhistoriska kvaliteter.

Området ingår som ett värdefullt natur- och kulturmiljöobjekt i Göteborgs kommun.

Historia

Byarna längs Gråbovägen har en lång historisk kontinuitet med anknytning till odlingslandskapet.

Ur de äldre kartorna kan man se hur bebyggelsen och vägsträckningarna har utvecklats och växt fram.

Karaktärisering av landskap och byggnader

Området karaktäriseras av ett öppet, lätt kuperat och böljande landskap, omgiven på alla sidor av mer eller mindre accentuerade och trädbevuxna höjdparter.

Bebyggelsen i sin helhet ligger utspridd eller längs med äldre vägar och består främst av bostäder och gårdar.

Inom hela området finns en hel del rester från äldre bebyggelse, stengärdesgårdar och söder om kyrkan finns en jordkällare bevarad.

Kulturhistorisk beskrivning av landskapet

Kyrkans visuella samband i landskapet är viktigt. De synliga kulturlager som finns i landskapet såsom stengärdesgårdar, stengrunder mm är också viktiga läsbara historiska samband.

Kulturhistorisk beskrivning av bebyggelsen

Byggnaderna som beskrivs ligger utefter Angereds kyrkväg, Gunnilsevägen samt Gunnilse skolväg och omfattas bl a av kyrkan med kyrkogård, kyrkskolan, f d ålderdomshemmet, församlingshemmet, folkskolan och lärarbostaden.

Arkitektoniska och upplevelsemässiga värden

Det är den äldre bebyggelsemiljön med lämningar och rester från det gamla bondesamhället som ger området kontinuitet och en historisk förståelse.

Den böljande öppna marken har stort skönhetsvärde, framför allt för trafikanterna på Gråbovägen.

Visuella samband och siktlinjer

Från Gråbovägen ser man kyrkan även om den skymts från vissa ställen av trädridåer. Detta historiska visuella samband i landskapet är en viktig kvalitet.

Kritiska punkter

- Angereds kyrka är den äldsta byggnaden i området och har en framträdande placering och historisk visuell tyngd i landskapet och miljön.
- Den tidigare odlade marken som fortfarande är öppen direkt framför kyrkomiljön är viktigt att hålla öppen för att kyrkan ska få behålla sin visuella pondus i landskapsbilden. Kyrkan har troligen fungerat som landmärke sen den byggdes, så länge marken har brukats.
- Det är den äldre bebyggelsemiljön med lämningar och rester från det gamla bondesamhället som ger området kontinuitet och en historisk förståelse. Murar, gärdsgårdar och andra lämningar är viktiga för upplevelsen av miljön och bidrar även till ett vackert uttryck.
- De äldre bostadshusen är viktiga för upplevelsen av den gamla bygden och hur den växt fram. Deras arkitektoniska form och uttryck är generellt spretigt, men det kan visa på olika tiders stilideal och individuella önskemål i uttryck.
- De äldre bostadshusen är traditionellt uppförda av trä med röd- eller ljusmålad panel.
- Den böljande öppna marken har ett stort skönhetsvärde. De lövskogsbevuxna brynen omkring den öppna marken har en tilltalande varierande och ringlande karaktär.

- Lövskogspartiet väster och norr om prästgården har med de stora, gamla träden och öppenheten västerut upplevelsemässiga och rekreationsmässiga kvaliteter. Den gamla vägen (3) sid 17) i områdets södra del utgör en tillgång i området, vilket förstärks av stengärdsgården, lövskogsvegetationen och den lilla bäcken som ansluter i den västra delen.
- Mellan Gråbovägen och Äspereds industriområde ligger ett glest trädbevuxet område som bäddar in industriområdet och reducerar dess visuella dominans i landskapet.



Källor

Skriftligt

En bok om Angered, Angereds kommun, Cirkelför-
lagets Tryckeri i Göteborg 1966

Kulturhistoriskt värdefull bebyggelse, del II. Ett
program för bevarande. Red. Gudrun Lönnroth,
Stadsmuseet. Västerås, 2000.

Stadsmuseet i Göteborg:
- kulturhistoriskt värdefulla odlingslandskap. Pilot-
studie - Bergumsbygden

Kartor

Lantmäteriets historiska kartor

Tankar kring framtiden

Vid planering bör förutom placering av ny bebyg-
gelse som tar hänsyn till befintliga siktlinjer mm,
även hänsyn tas till traditionella byggmaterial,
färgsättning och volymer.

*Rapporten är utförd av Sofia Larsson, bebyggelse-
antikvarie Archidea AB, i samarbete med Kolbjörn
Waern, landskapsarkitekt, Waern landskap.*

Dec 2012 - feb 2013.